

«СОГЛАСОВАНО»
Начальник Управления
дошкольного образования
АМО ГО «Сыктывкар»
«10» июля 2015 г.



Т.Е. Горбунова

«УТВЕРЖДАЮ»
Директор МАДОУ «Детский сад №14
общеразвивающего вида»



«10» июля 2015 г.

И.Н.Цыс

«СОГЛАСОВАНО»
Начальник ОГИБДД
УМВД России
по г. Сыктывкар
«10» июля 2015 г.



А.Н. Моисеев

ПАСПОРТ

дорожной безопасности

Муниципального автономного дошкольного образовательного учреждения
«Детский сад №14 общеразвивающего вида» г.Сыктывкар

г.Сыктывкар, 2015

Общие сведения

Муниципального автономного дошкольного образовательного учреждения
«Детский сад №14 общеразвивающего вида» г.Сыктывкара

Сокращенное наименование: МАДОУ «Детский сад №14»

Тип ОУ: автономное дошкольное образовательное учреждение

Юридический адрес ОУ: Республика Коми, г.Сыктывкар,

Коммунистическая,46/1

Руководители ОУ:

Директор: Цыс Ирина Николаевна, т.43-43-05

Заведующий хозяйством: Серегодская Жанна Валерьевна, т. 43-68-72

Старший воспитатель: Гоцуляк Наталья Валентиновна, т. 43-68-72

Начальник Управления
дошкольного образования

АМО ГО «Сыктывкар» Горбунова Тамара Евгеньевна тел. 24-57-32

Ответственный за
профилактику ДДТТ
в ОУ

ст.воспитатель Гоцуляк Наталья Валентиновна тел. 43-68-72

Ответственные от
Госавтоинспекции

Начальник ОГИБДД
УМВД России по г. Сыктывкару
Моисеев Алексей Николаевич тел. 28-18-01

Старший инспектор группы
по пропаганде ОГИБДД УМВД
России по г. Сыктывкару
Рубцова Ирина Александровна тел. 28-18-42

Инспектор группы по пропаганде

ОГИБДД УМВД России по г. Сыктывкару
Крючек Вера Валерьевна тел. 35-49-52

Старший инспектор группы дорожной
инспекции и организации дорожного
движения ОГИБДД УМВД
России по г. Сыктывкару
Новосад Андрей Викторович тел. 28-18-28

Количество детей: 320

Наличие уголка по БДД – 13 уголков (в каждой группе), информационный стенд 1 этаж

Наличие автогородка (площадки) по БДД имеется мини-улица (уличная разметка на территории ДОУ)

Наличие автобуса в ОУ отсутствует

Время работы МАДОУ «Детский сад №14» 7:00 – 19:00

Телефоны оперативных служб:

- Единая служба спасения – 112

- Пожарная охрана – 01, с мобильного телефона – 010

- Полиция – 02, с мобильного телефона – 020

- Скорая помощь – 03, с мобильного телефона – 030

Пояснительная записка к Паспорту дорожной безопасности МАДОУ «Детский сад №14» г. Сыктывкара

1. Паспорт дорожной безопасности МАДОУ «Детский сад №14» (далее – Паспорт) предназначен для отображения информации о данном учреждении с точки зрения обеспечения безопасности детей на этапах их перемещения "дом – детский сад – дом", для использования педагогическим составом и сотрудниками Госавтоинспекции в работе по разъяснению безопасного передвижения и поведения детей на улично-дорожной сети вблизи МАДОУ «Детский сад №14», для подготовки мероприятий по предупреждению детского дорожно-транспортного травматизма.

Паспорт ведется ответственным сотрудником МАДОУ «Детский сад №14» совместно с сотрудниками Госавтоинспекции, которые оказывают помощь в разработке Паспорта, а также при внесении необходимых изменений в отдельные разделы Паспорта (схемы, перечни мероприятий по предупреждению ДТП с участием воспитанников).

Оригинал Паспорта хранится в МАДОУ «Детский сад №14», Управлении дошкольного образования АМО ГО «Сыктывкар» и в контрольно-наблюдательном деле в Отделе ГИБДД г.Сыктывкара.

2. Паспорт имеет титульный лист и содержит следующие разделы:

- Общие сведения;
- Пояснительную записку;
- План-схемы;
- Рекомендации по реализации мероприятий по проведению проверок территорий МАДОУ «Детский сад №14», подъездных путей и пешеходных переходов.

2.1. Титульный лист содержит надпись «Паспорт дорожной безопасности» и наименование образовательного учреждения;

Паспорт утвержден директором МАДОУ «Детский сад №14» и согласован с Управлением дошкольного образования и Госавтоинспекцией.

Внизу листа указан год подготовки (внесения изменений) Паспорта.

2.2. Раздел «Общие сведения» содержит следующую информацию:

- Наименование МАДОУ «Детский сад №14»;
- Тип МАДОУ «Детский сад №14»;
- Юридический адрес МАДОУ «Детский сад №14»;
- Фактический адрес (если отличается от юридического);
- Руководители МАДОУ «Детский сад №14»;
- Ответственные за профилактику ДДТТ в МАДОУ «Детский сад №14»;
- Ответственный от муниципального органа;
- Ответственные от Госавтоинспекции;
- Ответственные за мероприятия по профилактике ДДТТ;
- Количество воспитанников;
- Наличие уголка по БДД;
- Наличие автогородка (площадки) по БДД;
- время работы ОУ;
- Телефоны: оперативных служб: МЧС, Полиция, Скорая помощь.

2.3. План-схемы:

• района расположения ОУ, пути движения транспортных средств и воспитанников:

1. Район расположения образовательного учреждения определяется группой жилых домов, зданий и улично-дорожной сетью с учетом остановок общественного транспорта, центром которого является непосредственно МАДОУ «Детский сад №14»;

2. Территория, указанная в схеме, включает в себя:

- МАДОУ «Детский сад №14»;

- жилые дома, в которых проживает часть воспитанников МАДОУ «Детский сад №14»;

- автомобильные дороги и тротуары;

3. На схеме обозначено:

- расположение жилых домов, зданий и сооружений;

- сеть автомобильных дорог;

- пути движения транспортных средств;

- пути движения воспитанников в/из МАДОУ «Детский сад №14»;

- названия улиц и нумерация домов.

Схема необходима для общего представления о районе расположения МАДОУ «Детский сад №14».

При исследовании маршрутов движения детей необходимо уделить особое внимание опасным зонам, где часто дети (воспитанники) пересекают проезжую часть не по пешеходному переходу;

• маршрутов движения организованных групп детей от МАДОУ «Детский сад №14» к музею, библиотеке и местам культуры:

На схеме района расположения МАДОУ «Детский сад №14» указаны безопасные маршруты движения детей от МАДОУ «Детский сад №14» к музею, библиотеке и учреждениям дополнительного образования, культуры и обратно.

Данные схемы используются педагогическим составом при организации движения групп детей к местам проведения занятий вне территории МАДОУ.

• путей движения транспортных средств к местам разгрузки/погрузки и рекомендуемых безопасных путей передвижения детей по территории МАДОУ:

На схеме указана примерная траектория движения транспортного средства на территории МАДОУ «Детский сад №14», в том числе место погрузки/разгрузки, а также безопасный маршрут движения детей во время погрузочно-разгрузочных работ.

3. Паспорт содержит другую информацию, позволяющую объективно оценить положение дел в МАДОУ «Детский сад №14» в части, касающейся обеспечения безопасности воспитанников.

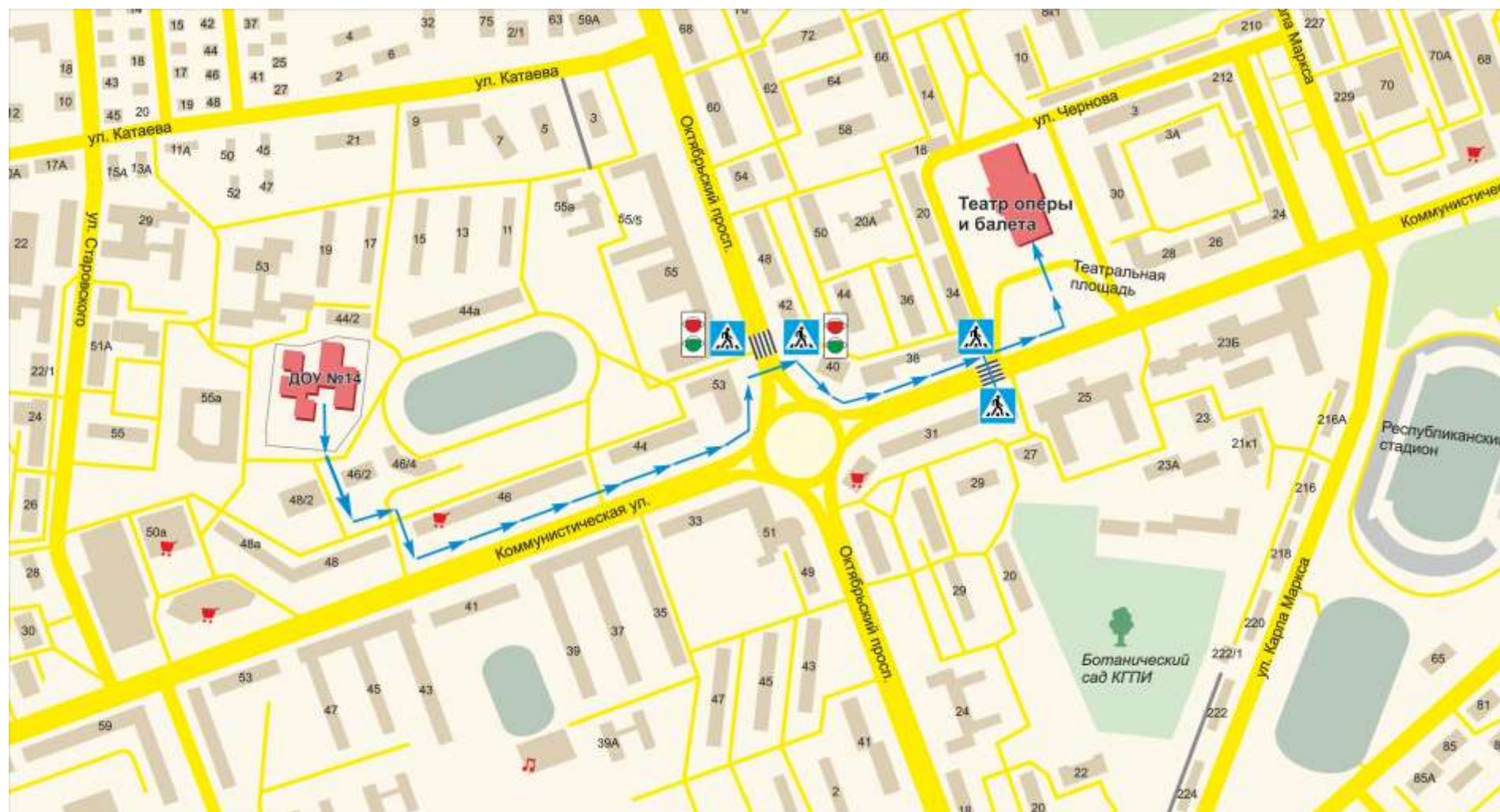
Содержание

I. План-схемы ОУ:

1. район расположения ОУ, пути движения транспортных средств и воспитанников;
2. маршрутов движения организованных групп детей от МАДОУ «Детский сад №14» к музею, библиотеке и местам культуры;
3. пути движения транспортных средств к местам разгрузки/погрузки и рекомендуемых безопасных путей передвижения детей по территории образовательного учреждения.

II. План работы по предупреждению ДДТТ.

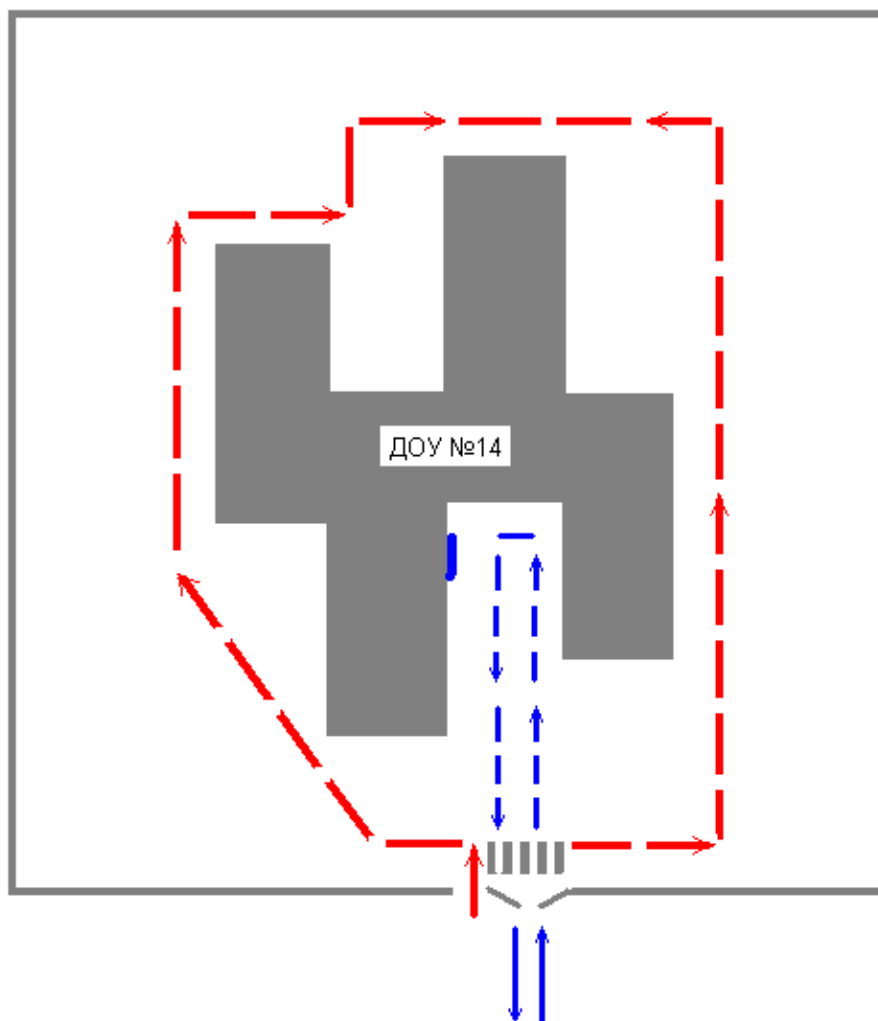
2.1. Маршрут движения организованных групп детей от ОУ к Театру оперы и балета







2.2. Маршрут движения организованных групп детей от ОУ к детской библиотеке



Пути движения транспортных средств к местам разгрузки/погрузки и рекомендуемые пути передвижения детей по территории образовательного учреждения



-  въезд/выезд грузовых транспортных средств
-  движение грузовых транспортных средств по территории ОУ
-  место разгрузки/погрузки
-  движение детей на территории ОУ

**II. План работы
по профилактике детского дорожно-транспортного травматизма**

№	Наименование мероприятия	Сроки	Ответственные
1. Уровень ДОУ			
1.1	Разработка планов работы «Профилактика детского дорожного травматизма»	январь	Воспитатели дошкольных групп
1.2	Реализация комплексно-тематического плана по образовательной области «Социально-коммуникативное развитие» раздел «Безопасность»	Январь-май, сентябрь-декабрь	Воспитатели старших, подг. групп
1.3	Разработка индивидуальных карт-маршрутов для детей «Дорога в школу»	март	Воспитатели подготовительных групп
1.4	Познавательный тренинг «Перекресток» (работа с инспектором ГИБДД с использованием Мобильного городка)	апрель	Воспитатели старших, подг. групп
1.5	Спортивное развлечение «Я и мой друг самокат»	июнь	Малышева И.В., инструктор по ф/к
1.6	Занятия «Помоги Совунье определить дорожные знаки» (с приглашением инспектора ГИБДД)	сентябрь	Гоцуляк Н.В., ст. воспитатель
1.7	Родительские собрания с приглашением специалистов д/поликлиники, ГИБДД, ДОУ	сентябрь	Гоцуляк Н.В., ст. воспитатель
1.8	Сказка-инсценировка «Мишка на посту» (дети старших групп показывают детям средних групп)	октябрь	Воспитатели старших групп, муз рук-ль
1.9	Создание настольных макетов «Улица города»	Сентябрь-ноябрь	Воспитатели средних, старших, подготовительных групп
1.10	Разработка образовательных проектов по «Безопасности»	в течение года	Воспитатели
1.11	«Правила дорожного движения соблюдаешь – здоровье сохраняешь»	ноябрь	Малышева И.В., инструктор по

	(открытое занятие для родителей)		ф/к
1.12	Разработка дидактической игры «Пройди по улицам города»	декабрь	Ракитина Л.А., ПДО по изодеятельности
2. Уровень МО ГО «Сыктывкар»			
2.1	Участие в профилактических акциях «Внимание, дети!»	Март Сентябрь	Гоцуляк Н.В., ст.воспитатель
2.2	Участие в месячнике «Дети-дорога-безопасность»	Ноябрь	Гоцуляк Н.В., ст.воспитатель
2.3	Участие в городских конкурсах	Ноябрь	Воспитатели старших, подг. групп